



ЧўЛЛАНИШ МУАММОЛАРИ: динамика, баҳолаш, ечим



ХАЛҚАРО
ИЛМИЙ-АМАЛИЙ
КОНФЕРЕНЦИЯ
МАТЕРИАЛЛАРИ

Самарқанд -2019

Abdullaev U., Nicole Harari, Rima Mekdaschi, Khasankhanova G., Khamzina T., Mukimov T., Bragimov R. DECISIONS SUPPORT ON MITIGATION OF SOIL DEGRADATION FOR SUSTAINABLE LAND MANAGEMENT IN DROUGHT-PRONE AGRICULTURAL LANDSCAPES OF UZBEKISTAN.....	323
Мухамедов О.Л., Мавлонов Х., Хайдарова С.А. АРИД МИНТАҚАЛАРДА ЕР РЕСУРСЛАРИДАН ФЙДАЛАНИШНИНГ ЎЗИГА ХОС ЖИХАТЛАРИ (ЖИЗЗАХ ВИЛОЯТИ МИСОЛИДА).....	326
Назаров Х.Т., Валиева Ш.И., Худоярова Ш.Ш., Орифжонова И.О. ЯЙЛОВЛАРДА ЧЎЛЛАНИШНИНГ ГЕОЭКОЛОГИК ОҚИБАТЛАРИ ВА УНИНГ ОЛДИНИ ОЛИШ ЧОРАЛАРИ.....	329
Халдорова Г.М., Аббазов Ж.А. МИРЗАЧЎЛ ТУПРОҚ РЕСУРСЛАРИ МЕЛИОРАТИВ ҲОЛАТИНИ КХШИЛАШНИНГ ТАБИЙ ГЕОГРАФИК АСОСЛАРИ.....	332
Назаров Х.Т., Қаршибоев Б.С., Дўстбеков С., Сюунов Ш., Отакулов Қ. ЯЙЛОВЛАРДА ЭКОЛОГИК МУВОЗАНАТНИ БУЗИЛИШИ ВА ЧЎЛЛАНИШНИ ОЛДИНИ ОЛИШ.....	335
Мамажонов М., Пайзуллаев М.А., Дехқонов Б.М. ИҚЛИМ ЎЗГАРИШИНИНГ ЎСИМЛИКЛАР ДУНЁСИГА ТАЪСИРИ ВА УЛАРНИ МУҲОФАЗА ҚИЛИШ (Анджон вилояти мисолида).....	339

Environmental benefits: (i) Increase of vegetative cover by 10-20%; (ii) saving of irrigation water during veg season for 1600-2000 m³/ha (to 20-25%); (iii) soil erosion reduction in non-irrigated areas and sequestration of 4 of carbon due to the cultivation of perennial desert plants (*Kochiaprostrata*, *Ceratoides Ewer sman* *Halothamussubaphylla*, *Atriplexundulata* etc.) and almond trees.

Scaling out of SLM practices. The success of SLM scaling out depends on improving of understanding at all lev importance and providing long-term support for SLM. Expert meetings, round tables, seminars and partnerships established at the national, local and international levels (FAO, EPP, MSU, etc.) for the wide awareness of groups, local institutions and decision makers During discussions in the working groups, prioritization of technologies for salt affected and problem soils was performed [3].

Analysis shows that application of the international FAO LADA, PLUD, WOCAT guidelines and approach assessment of the DLDD and selection of the best SLM practices are the most important toolboxes for ens coherent planning and decision making to mainstream and scaling out of SLM for improving productivity o affected and drought-prone croplands at wider landscapes and at sustainable manner.

References

1. *About the Strategy of actions in five priority areas of development of the Republic of Uzbekistan. Decree of the President Republic of Uzbekistan No УП-4947, 2017;*
2. *FAO WOCAT (2015). Mainstreaming Sustainable Land Management into National Policies. DS-SLM Technical Guide FAO, 2015, 2017;*
3. *FAO / GEF/WOCAT DS-SLM Uzbekistan Technical Report, 2019;*
4. *FAO/GEF/WOCAT DS-SLM Operational Strategy on Mainstreaming of SLM Uzbekistan at local level, 2019.*

Мухамедов О.Л., Мавлонов Х., Ҳайдарова С.А.

Жиззах давлат педагогика институти

АРИД МИНТАҚАЛАРДА ЕР РЕСУРСЛАРИДАН Фойдаланишнинг Ўзига хос жиҳатлари (Жиззах вилояти мисолида)

Аннотация: мазкур мақолада арид минтақаларда ер ресурсларидан фойдаланишнинг геогра жижатлари Жиззах вилояти туманлари даражасида йиллар давомидаги динамик ўзгаришларнинг сабаб оқибатлари таҳлил қилинади.

Калит сўзлар: арид, семиарид, қургоқчилик, чўлланиш, шўрланиш, интенсив, экстенсив, хўжалик.

Некоторые географические аспекты использования земельных ресурсов аридных территории (на примере Джизакской области)

Аннотация: В данной статье изучено географические аспекты использования земельных ресур аридных регионов, а также динамика годовых изменений, причины и их последствия на уровне туман Джизакской области

Ключевые слова: аридный, семиаридный, засуха, опустынивание, засоление, интенсив экстенсивный, хозяйства.

Features of land resources use in arid regions (on the example of Jizzakh region)

Annotation: This article analyzes the geographical aspects of land use in arid regions and the causes effects of years of changes at the district level in the Jizzakh region.

Key words: arid, semi-arid, drought, desertification, salinity, intensive, extensive, and farms.

Табиат ва инсон ўртасидаги муносабатларнинг бузилиши оқибатида глобал аҳамият касб этади чўлланиш муаммоси долзарблигини арид минтақаларда чўлларнинг бошқа табиат зоналарига шиддат босириб бораётганлигида кўришимиз мумкин. Жумладан, республикамиз географик жойлашувига к қургоқчил минтақадалиги чўлланиш жараёнига мойиллигидан дарак беради. Айниқса айрим йил иқлимнинг қургоқчил келиши чўлланиш жараёнининг жадаллашишига сабаб бўлган. Шундан келиб ҳолда Жиззах вилоятида ер ресурсларидан фойдаланишнинг худудий хусусиятлари таҳлил қилинган чўлланиш жараёнлари ердан фойдаланиш ҳолатига мос равишда бўлишини кузатиш мумкин.

Вилоят орографик тузилишига кўра жануб ва жануби-шарқда Туркистон тизмаси, ғарб ва шим томони эса текисликлардан иборатлиги ўзига хос иқлим шароитининг шаклланишига асос бўлган. Минтақ йиллик ёғин миқдори тоғ ва тоғ олди худудларида ўртача 300-400 мм, текислик қисмида 250-300 мм ташкил этади. Шунга кўра вилоятни биоиклимий (арид) зоналарнинг қургоқчилик даражасига (Зон Орловский, 1984) кўра таснифлаганда семиарид (ярим арид) зонага киритиш мумкин. Бундан келиб чиқади

Вилоят ҳудудининг ярим арид зонада жойлашганлиги, яъни қурғоқчиллиги чўлланиш жараёнлари хавфини охирида оширади. Шу нуқтаи назардан ҳудудда хўжалик юритишда, жумладан ер ресурсларидан фойдаланишда асосли хос эҳтиёткорлик, фан техника ютуқларини асосли қўллаган ҳолда интенсив фойдаланишни йўлга қўйиш муҳим масалалардан саналади.

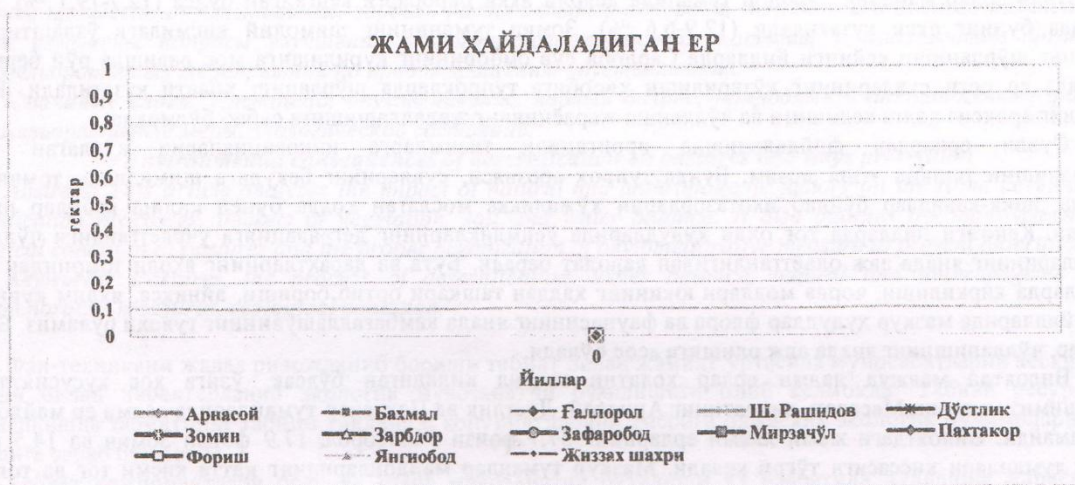
Вилоятда ердан фойдаланишда обикор ва лалмикор хўжаликка асосланган шаклларнинг мавжудлиги ҳоҳиш қилинган ҳолатдаги фаннинг назарий ва амалий масалаларига таянган ҳолда ташкил этишни тақозо этади. Статистик маълумотлар таҳлилидан маълум бўлишича вилоятда ердан самарали фойдаланиш бўйича амалга оширилиши таъмин бўлган масалалар мавжуд. Вилоят умумий майдони 2117830 га ни ташкил этади. Бунда жами хўжалик эри майдони 1262417 га бўлиб, умумий ер фондининг 59,6 фоизини банд қилади. Қишлоқ хўжалик ерлари - қишлоқ ерлари, қишлоқ эри майдони (экин ерлари ва даладаги ерлар), боғдорчилик уюшма ерлари, мелиоратив шариқатидаги ерлар, ўрмонзорлар (ихота, теракзорлар) кабиларни ўз ичига олади.

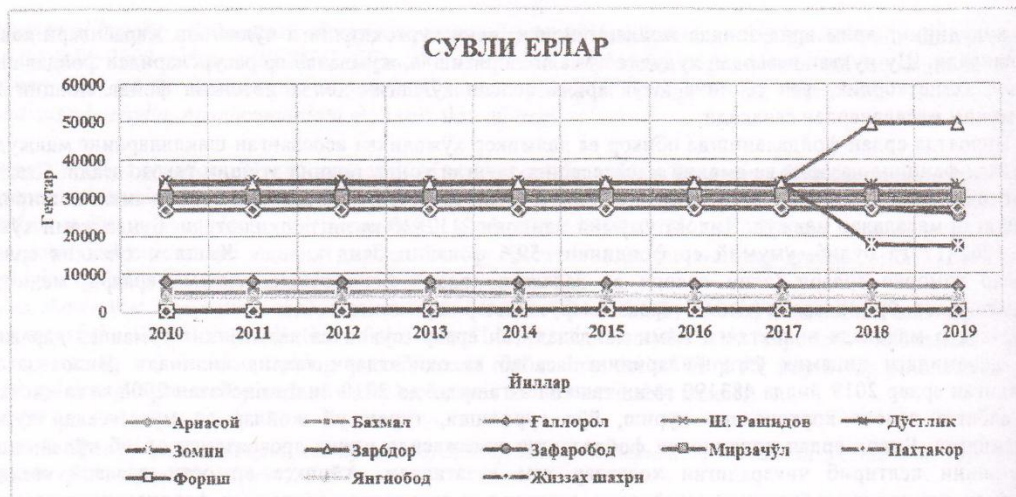
Мазкур мақолада вилоятдаги жами ҳайдаладиган ерлар (сувли ва лалми)нинг туманлар даражасида қилинган таҳлиллар давомидидаги динамик ўзгаришларининг сабаб ва оқибатлари таҳлил қилинади. Вилоятда жами ҳайдаладиган ерлар 2019 йилда 483190 га ни ташкил этгани ҳолда 2010 йилга нисбатан 2906 га га қисқарган. 2010 йилда албатта саноат корхоналари қуриш, йўл қурилиши, турли уй жойлар ва муассасалар қуришда жами ҳайдаладиган ерлар майдони кўпайиб кетган. Бироқ ердан нораціонал фойдаланиш натижасида унинг ярқисқислиги ортиб чўлланишнинг олдинчи олишини келтириб чиқарадиган ҳолатлар ҳам кузатилади. Айниқса ер ости сувлари сатҳининг қураб кетиши, иккиламчи шўрланиш жараёнлари, вертикал ва горизонтал дренажлар фаолиятининг назоратсиз олиб борилиши, илмий асосланмаган ҳолда агротехник тадбирларнинг юритилиши кабилар сабаб бўлиши мумкин.

Ўрганилаётган давр мобайнида (2010-2019 йй.) вилоятнинг деярли барча туманларида ҳайдаладиган ерлар майдони қисқариб борган (Арнасой тумани бундан мустасно, яъни ўзгармаган-31503 га). Вилоятда ҳайдаладиган ерларнинг катта улуши Ғаллаорол ва Зомин туманлари ҳиссасига тўғри келади (18,8-11,9 %). Мазкур туманларда тупроқ хусусиятига мос равишда қир-адирларда лалмикор деҳқончиликни ташкил қилиш имкониятлари катта. Ғаллаорол туманида ҳайдаладиган ерларнинг энг паст кўрсаткичи Фориш туманида кузатилади вилоятдаги улуши 4,2 фоизни ташкил этади. Аслида туман майдони 9,81 минг км² ни ташкил этгани ҳолда вилоят туманлари даражасида етакчилик қилиб Андижон (4,3 минг км²) ва Сирдарё (4,3 минг км²) туманлари майдонини кўшиб ҳисоблаганда ҳам уларда катталиқ қилади. Фориш тумани майдонининг катта қисми чўллар ва тоғлиқлардан иборатлиги ҳайдаладиган ерлар майдонини чеклайди.

Кўриладики, туманлар мобайнида ҳайдаладиган ерлар майдонининг вилоятдаги улуши Зомин (14,2-11,9 %) ва Бахмал (8,0-7,4 %) туманларида камайган. Зомин туманида 2010 йилда боғзорлар 531 га ни ташкил этган бўлса, 2019 йилга келиб 1186 га ни ташкил қилди. Бахмал туманида ҳам боғзорлар ва ўрмонзорлар майдонининг кенгайиши сабаб бўлган. Бироқ Зарбдор (7,1-10,4 %) ва Зафаробод (5,6-7,5 %) туманларида ҳайдаладиган ерлар майдони кенгайган.

Вилоятда сувли ерлар майдони 2019 йилда 258825 га ташкил этиб, 2010 йилга нисбатан 5660 га га камайган ёки 97,8 фоизга кам ўсган. Жами сувли ерларнинг энг кўп улуши Зарбдор (19,1 %), Дўстлик (12,8 %) ва Арнасой туманларига тўғри келади. Мазкур туманлар ерларни суғоришда Жанубий Мирзачўл каналидан фойдаланиш мумкин бўлади. Сувли ерлар кам бўлган ҳудудлар Фориш ва Бахмал туманларига тўғри келиб, вилоятдаги сувли ерларнинг юқоридагиларга мос ҳолда 0,1 ва 1,3 фоизни ташкил этади.





Сувли ерлар майдони Зарбдор туманида деярли икки баробарга кенгайган бўлса (12,7-19,1 %), Зомин туманида бунинг акси кузатилади (12,9-6,6 %). Зомин туманининг шимолӣ қисмидаги ўзлаштирилган ерларнинг шўрланиши кейинги йилларда Сардоба сув омборининг қурилишига мос равишда рўй бермоқда. Натижада ер ости сувларининг кўтарилиши ҳисобига тупроқларда шўрланиш ҳолати кузатилади. Бу эрларнинг ярқисиз ҳолга келишига ва чўлланиш жараёнининг жадаллашишига сабаб бўлмоқда.

Сувли ерлардан фойдаланишда ирригацион тизимларга инновацияларни қўллаган ташкилотларнинг фойдаланишни ташкил этиш лозим. Бунда тупроқ эрозияси, сувларнинг беҳудага шимилиши, томчилатиб суғориш, арик-каналлар бўйлаб ихотазорларни хўжаликка мослаган ҳолда бунёд қилиш каби назарда тутилади. Кейинги йилларда тоғ олди ҳудудларида ўсимликларнинг деградацияга учраётганлиги чўлланиш жараёнларининг янада авж олаётганлигидан далолат беради. Бута ва дарахтларнинг аҳоли томонидан турмуш мақсадларда қирқилиши, чорва моллари юқининг ҳаддан ташқари ортиб бориши, айниқса, иқлим қурғоқчи келган йилларида мазкур ҳудудлар флора ва фаунасининг янада камбағаллашувининг гувоҳи бўламиз. Бундай ҳолатлар, чўлланишнинг янада авж олишига асос бўлади.

Вилоятда мавжуд лалми ерлар ҳолатни таҳлил қиладиган бўлсак, ўзига хос хусусиятларини кузатишимиз мумкин. Масалан, вилоятнинг Арнасой, Дўстлик ва Пахтакор туманларида лалми ер майдонлари кузатишмайди. Вилоятдаги жами лалми ерларнинг 37,7 фоизи Ғаллаорол, 17,9 фоизи Зомин ва 14,5 фоизи Бахмал туманлари ҳиссасига тўғри келади. Мазкур туманлар майдонларининг катта қисми тоғ ва тоғ олди

минтақаларидан иборатлиги лалми ерлардан фойдаланишни тақозо этади. Лалми ер майдонларининг энг кўпи Мирзачўл (0,1 %), Зафаробод (0,2 %) ва Зарбдор (0,3%) туманлари ҳиссасига тўғри келади. Ушбу туманлар рельеф хусусиятига кўра текисликлардан иборатлиги сувли ерларнинг кўп бўлишига сабаб бўлган.

Ўрганилаётган йиллар мобайнида деярли барча туманларда лалми ерлар майдони қисқарган. Бирок, Зарбдор тумани 2010 йилда вилоят жами лалми ер майдонининг 15,8 фоизини ташкил этган бўлса, 2019 йилга келиб 19,9 фоиздан иборат бўлди, яъни 2,1 фоизга ўсган ёки 5140 гектарга кенгайган. Лалми ерлардан фойдаланишда жойнинг қиялиги, геологик тузилиши, тупроқ қатлами ва таркиби, чиринди миқдори кабилар муҳим таъсир таҳлил қилиниб, кейин эксплуатацияга топшириш мақсадга мувофиқ. Акс ҳолда, илмий асосланмаган ҳолда ташкил этилган ишлар ўша ҳудуд табиатига жиддий таъсир этиб, табиат мувозанатининг бузилишига сабаб бўлади.

Бизга маълумки ўсимликлар қуёшдан келадиган катта миқдордаги иссиқликни ютиб, иқлимни муътадиллаштиради. Тоғ ва тоғ олди ҳудудларида хўжаликнинг нотўғри ташкил этилиши ўсимлик дунёсининг сийраклашуви сабаб бўлади. Натижада ҳудуд иқлими кўтарилади, қурғоқчилик содир бўлади ва ўз ўрнида қўлланиш жараёнини тезлаштиради. Лалми ерлардан фойдаланишнинг интенсив йўллари излаб топиш, майдон бирлигини кенгайтириш эмас, балки ундан самарали фойдаланишни йўлга қўйиш кабилар муҳим масалалардан саналади. Тоғ олди ҳудудларида ўсимликларнинг сийраклашуви ва чорва моллари томонидан таъсир топталиши қорларнинг тез эришига, ёғингарчилик мавсумида ёғинларнинг тупроққа шимилишининг таъсири ёки шароитнинг мавжуд эмаслиги юза оқимни вужудга келтиради ва сел ҳодисаларининг кўпайишига сабаб бўлади. Ёғингарчилик мавсумидан кейин бу жуда хунук ва аянчли манзараларни келтириб чиқариб, қўлланишга замин яратади.

Адабиётлар

1. Солиев А. *Иқтисодий география: назария, методика ва амалиёт*. Тошкент, "Камалак", 2013.
2. Назаров И.Қ. *География фанининг асосий муаммолари*. Тошкент, "Мухарир", 2013.
3. *Жиззах воялати ер ресурслари ва давлат кадастри бошқармаси маълумотлари (2010-2019 йй.)*

Назаров Х.Т., Валиева Ш.И., Худоярова Ш.Ш., Орифжонова И.О.
Самарқанд давлат университети

ЯЙЛОВЛАРДА ЧЎЛЛАНИШНИНГ ГЕОЭКОЛОГИК ОҚИБАТЛАРИ ВА УНИНГ ОЛДИНИ ОЛИШ ЧОРАЛАРИ

Аннотация. Мазкур мақолада чўлланиш жараёнлари жадал ривожланиши, ўсимлик қопламани камбағаллашуви, тупроқ намлик баланси мувозанатини бузилишига табиий ва антропоген омилларнинг таъсири таҳлил этилган. Шунингдек, яйловларнинг экологик ҳолатини яхшилаш, чўлланиш жараёнининг олдини олишда фитомелиоратив тадбирларни тўғри ташкил этиш масалалари ёритилган.

Калит сўзлар. Яйловлар, чўлланиш жараёни, сув баланси, табиий ва антропоген омиллар, фитомелиоратив тадбирлар, экологик ҳолат.

Геоэкологические последствия опустынивания на пастбищах и пути предотвращения

Аннотация. В статье анализируется влияние природных и антропогенных факторов на быстрое развитие процессов опустынивания, заросли растительного покрова, почвенного и водного баланса. В нем также изложены вопросы улучшения экологического состояния пастбищ и надлежащей организации фитомелиоративных мероприятий по предотвращению опустынивания.

Ключевые слова. Пастбища, опустынивание, водный баланс, природные и антропогенные факторы, фитомелиоративные меры, экологическое состояние.

Environmental consequences of desertification on pastures and ways prevention

Abstract: This article analyzes the impact of natural and anthropogenic factors on the rapid development of desertification processes, thickets of vegetation, soil and water balance. It also outlines the improvement of the ecological condition of pastures and the proper organization of phytomeliorative measure to prevent desertification.

Keywords: Pastures, the process of desertification, water balance, natural and anthropogenic factors, phytomeliorative measures, ecological condition.

Фан-техникани жадал ривожланиб бориши табиат билан жамият ўртасида муносабатларни кескинлашиб бориши билан характерланиб экологик мувозанатни бузилишига олиб келмоқда. Табиий ресурслардан фойдаланишда табиатнинг табиий тикланиш қонуниятларини ҳисобга олмаслик экологик муаммоларни юзага келишига сабаб бўлмоқда.

Табиат компонентлари орасида ўзаро мувозанатни бузилиши ўз навбатида чўлланиш жараёнларини келиб чиқиши билан характерланиб бу ҳолат айниқса, арид ва субарид минтақаларда яққол намоён бўлмоқда.